



distyNotruf

NEO pro stationär



German	DE
--------	----

English	EN
---------	----

French	FR
--------	----

Italian	IT
---------	----

Spanish	ES
---------	----



Installation and Operating Instructions "ProgrammerApp"

Certified Product 

Made in Germany

www.disty.de

Table des matières

Préface	27
Configuration requise	27
Installation	27
Lancer la programmation	28
Configuration	29
Configuration simple	29
Configuration avancée	30
Enregistrer	30
Config 1: Numéro d'alarme, PIN, Audio, Sonnerie	31
Config 2: Autres options	32
distyNotruf Info	34
Config 3: Configuration standard, Alarme de la portée, Pause de numérotation	35
Entrée manuelle	36
Terminer la programmation	36
Fonctions du menu	37
Menu « Fichier »	37
Menu « Langue »	37
Menu « Aide »	37

Préface

Ce manuel décrit les fonctions de **ProgrammerApp** pour les appareils suivants :

- **distyNotruf**
- **distyNotruf NEO**
- **distyNotruf pro**
- **distyNotruf stationär**

Ce manuel décrit l'ensemble des fonctions qui à disponibles seulement pour **distyNotruf pro**. Si l'un des autres appareils est connecté, seules les fonctions affectées à cet appareil sont affichées dans le **ProgrammerApp**.

Vous trouverez de plus amples informations dans la section de téléchargement de notre site **www.disty.de**.

NOTE

FR

Configuration requise

- PC avec Windows 7/8/10
- Adaptateur de programmation (*pas nécessaire avec **distyNotruf NEO** ou **distyNotruf stationär***), disponible dans la boutique sur notre site **www.disty.de**.

Installation

1. Téléchargez le fichier ZIP « **SetupProgrammerApp** » de **www.disty.de** sur votre PC et sauvegardez-le.
Ignorez tout message d'avertissement concernant des téléchargements dangereux de ce fichier.
2. Décompressez le fichier ZIP.
3. Lancez le programme « **SetupProgrammerApp** » (si nécessaire, confirmez la question de sécurité).
4. Sélectionnez la langue du programme.
5. Suivez les instructions à l'écran et si nécessaire, confirmez le contrat de licence, les informations, etc.
6. Après avoir terminé l'assistant d'installation, vous trouverez le logiciel de programmation ainsi que la présente notice d'installation et d'utilisation à C:\Programme\disty ProgrammerApp

Si aucun Com-Port n'est affiché dans l'application de programmation, il se peut qu'il y ait déjà une version incorrecte du pilote sur votre PC (la correcte version du pilote pour Windows 10 est 10.1.2). Désinstallez la mauvaise version du pilote et désactivez les mises à jour automatiques du pilote sous Windows si nécessaire. Recommencez au point 3.

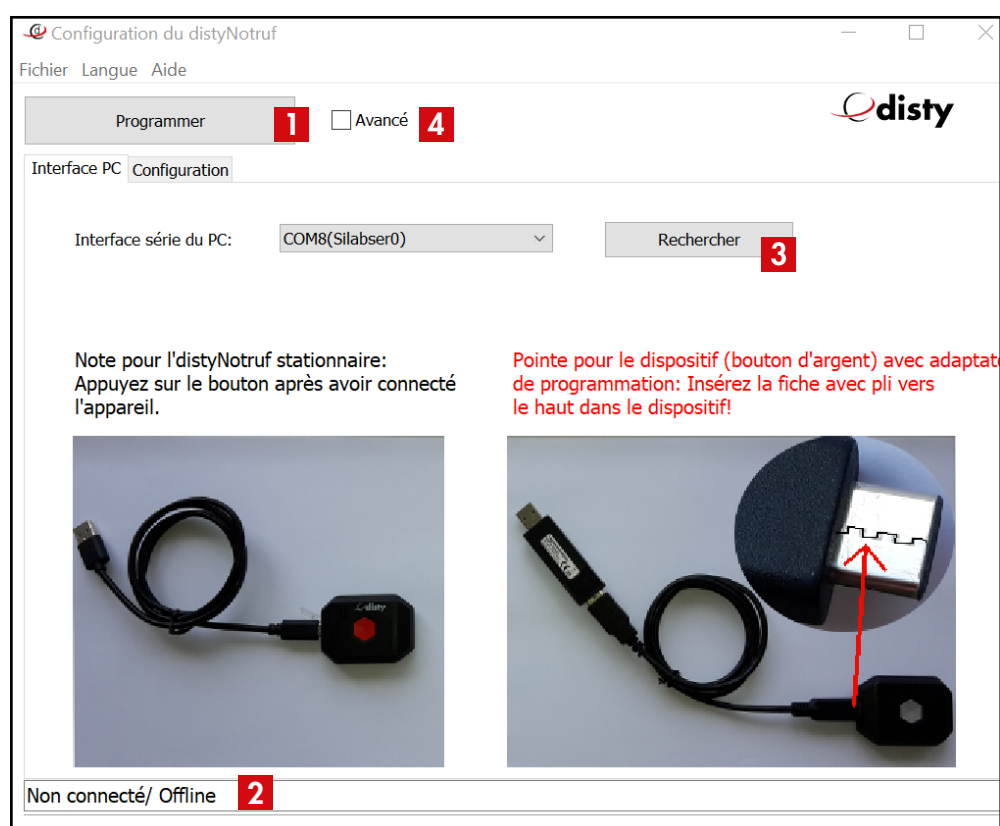
NOTE

Lancer la programmation

1. Démarrez d'abord **ProgrammerApp**.
2. Connectez maintenant **distyNotruf** au PC à l'aide du câble USB fourni.
Pour **distyNotruf stationär**, il est également nécessaire d'appuyer sur le bouton d'appel d'urgence.

ATTENTION! Pour **distyNotruf** et **distyNotruf pro** il est nécessaire d'utiliser l'**adaptateur de programmation** (voir image ci-dessous). Faites attention à la position correcte de la fiche dans l'appareil (le joint de la fiche doit être sur le dessus). La fiche peut également être enfichée à l'envers, mais aucune connexion à l'appareil n'est établie.

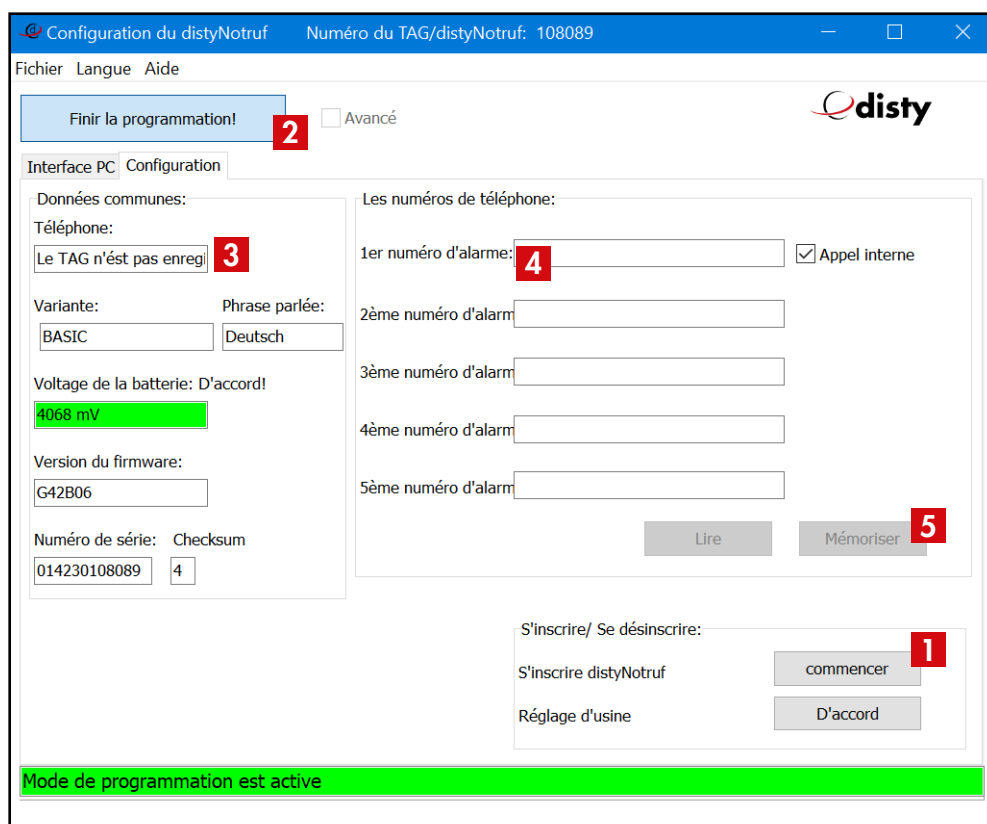
3. La fenêtre suivante apparaît :



4. Lancez ensuite le mode de programmation **1** pour la configuration « normale ».
(Se connecter à une base DECT, entrer les numéros d'urgence, réinitialiser l'appareil).
Si d'autres réglages (par ex. audio, renvoi d'appel, prise d'appel, configuration du capteur de collision – uniquement pour **distyNotruf pro** – etc.) ou si vous utilisez l'appareil dans des systèmes spéciaux (par ex. systèmes multicellulaires), cochez la case à côté de « Avancé » **4** avant de commencer la programmation.
Après reconnaissance de l'appareil, les données sont lues à partir de l'appareil. Si la ligne d'état **2** s'allume en vert et que les deux DEL (rouge et verte) s'allument sur l'appareil, le mode de programmation est activé. En règle générale, le port COM correct est automatiquement reconnu après un court laps de temps. Vous pouvez le reconnaître par le message d'état en bas de la fenêtre **2**. Si ce n'est pas le cas, vous pouvez sélectionner le port correspondant dans la liste après avoir cliqué sur le bouton **3**.
5. Si nécessaire, sélectionnez l'un des onglets pour régler les fonctions correspondantes. Les détails sont décrits ci-dessous.

Configuration

Configuration simple



FR

1. Préparer la station de base pour l'enregistrement (d'un autre appareil mobile).
2. Cliquez sur « commencer » **1** pour enregistrer **distyNotruf** dans la base. Pendant le processus de connexion, la LED verte clignote rapidement. Si la connexion est correcte, vous entendrez une tonalité de confirmation.
3. Ensuite, quittez brièvement le mode de programmation **2** et redémarrez-le (sans déconnecter le **distyNotruf** du PC).
4. Après la reconnexion, vous verrez dans le champ « Téléphone » **3** le DECT-ID de la station de base à laquelle **distyNotruf** est connecté (ca n'est pas le numéro de téléphone, mais un identifiant technique). D'autres informations techniques sont affichées sous cette zone.
5. Saisissez les numéros d'alarme souhaités dans les champs correspondants **4**. Si le premier est un numéro d'appel interne, c'est-à-dire si vous souhaitez appeler un autre appareil mobile enregistré sur la même station de base, l'option « Appel interne » doit être sélectionnée (les numéros internes sont 1–8 et */appel collectif pour Gigaset).
6. **Important**: Cliquez sur « Mémoriser » **5** pour enregistrer les numéros de téléphone dans le **distyNotruf**.
7. Terminez mode de programmation **2**.
8. Vous pouvez maintenant déconnecter le **distyNotruf** prêt à l'emploi du PC.

NOTE

Remarque : Si le **distyNotruf** est prêt à fonctionner, la LED verte clignote toutes les 10 secondes. Si l'appareil se recharge, la LED rouge clignote également toutes les secondes.

NOTE

Configuration avancée

Enregistrer

Configuration du distyNotruf Numéro du TAG/distyNotruf: 108089

Fichier Langue Aide

Programmer Avancé **4** Mémoriser tous

Interface PC Enregistrer Config 1 Config 2 distyNotruf Config 3 Entrée manuelle

Code d'accès: **1** Réglage d'usine Lire **3** Mémoriser

PARK: Valeur (hex) Lire Mémoriser

Longueur Valeur (dec) Somme de contrôle

SARI: Ignorer SARI Lire Mémoriser

Longueur Valeur Somme de contrôle

Souscrire distyNotruf **2** Maintenant!

Déconnecté, prélever le TAG!

1. Entrez le code PIN de la station de base **1** où vous souhaitez enregistrer l'appareil. Pour plus d'informations, reportez-vous à la documentation de la station de base correspondante (réglage d'usine « 0000 »).

NOTE

- L'indication :** Les entrées à l'intérieur de la marque pointillée ne sont requises que pour l'enregistrement à des unités spéciales (p. ex., systèmes multicellulaires).
2. Préparez le poste de base (compatible GAP) pour enregistrer un autre combiné (voir instructions du poste de base). Cliquez sur « Maintenant! » **2** pour lancer le processus de connexion. La LED verte clignotante indique que l'appareil est à la recherche d'une station de base prête à se connecter.
 3. Si l'appareil a été enregistré avec succès, une tonalité de confirmation retentit et la LED verte clignote brièvement toutes les 10 secondes. Si l'appareil se recharge, la LED rouge clignote également toutes les secondes.

Remarque (valable pour tous les masques de saisie) :

Le bouton « Lire » **3** permet de lire les données stockées dans l'appareil et de les afficher dans les champs de saisie correspondants. Si vous avez effectué des modifications, cliquez sur « Mémoriser » **3** pour transférer les nouvelles données du champ de saisie correspondant. Si vous voulez d'abord effectuer la configuration complètement et ne pas la transférer pièce par pièce, entrez d'abord toutes les données et cliquez ensuite sur « Mémoriser tous » **4**.

IMPORTANT

Avant de modifier chaque onglet, les données modifiées doivent toujours être écrites dans l'appareil.

Configuration avancée

Config 1

FR

1 Numéro d'alarme

Si le premier est un numéro d'appel interne, c'est-à-dire si vous souhaitez appeler un autre appareil mobile enregistré sur la même station de base, l'option « Appel interne » doit être sélectionnée (les numéros internes sont 1–8 et */appel collectif pour Gigaset). Sous « Config 2 » (page 32), vous pouvez entrer des numéros d'alarme supplémentaires.

2 PIN

Entrer un code PIN pour l'accès à distance à l'appareil avec un autre téléphone (signalisation DTMF).

Remarque : L'appareil permet l'accès à distance avec un téléphone DTMF «distant», similaire à l'accès à distance du répondeur. Si un code PIN individuel (autre que «0000») est entré, il doit également être entré pour l'accès à distance.

NOTE

3 Audio

- **Tone de la connexion :** Réglage du volume des appels téléphoniques (1 = silencieux / 8 = fort)
- **Volume des signaux :** Réglage du volume des tonalités d'information (1 = silencieux / 2 = fort)
- **Volume de sonner :** Réglage du volume de la sonnerie (1 = silencieux / 3 = fort)

4 Sonnerie

- **Typ de sonnerie :** Sélectionnez une sonnerie dans la liste avec laquelle vous voulez qu'un appel entrant soit signalé sur l'appareil.
- **Sonnerie de groupe :** Si vous utilisez l'appareil sur une base Panasonic, par exemple, cette fonction doit être active (la case cochée) pour garantir une signalisation sans erreur.

Configuration avancée Config 2

1 Autres options

(les descriptions se réfèrent à des caractéristiques marquées (la case cochée))

- **DECT actif pendant la recharge** : La fonction d'appel téléphonique/appel d'urgence reste active même lorsque l'appareil est en charge.
- **Signal d'appel inactif** : Les appels entrants ne sont signalés que visuellement et non acoustiquement.
- **Retard** : microphone et bouton d'alarme inactif pendant les 5 premières secondes.
- **Eco-Mode** : L'appareil fonctionne comme un pur transmetteur d'appel d'urgence. Le récepteur est éteint, aucun appel entrant ne peut être accepté. Cela augmente la durée de vie maximale de la batterie.

NOTE

Ce réglage doit être respecté pour **distyNotruf stationär**.

- **Alarme en batterie faible** : En plus de la signalisation locale lorsque la batterie est presque vide, un appel avec une annonce est également effectué vers les numéros d'urgence enregistrés.
- **Alarme silencieuse** : Le déclenchement d'un appel d'alarme est silencieux, il n'y a pas de son.

NOTE

- **Alarme rapide** : L'appel d'alarme est activé par un appui court.

Veillez noter, qu'une **activation involontaire** se fait avec ce réglage ! Si c'est désactivée (la case NON cochée), la touche doit être appuyée env. 1 seconde pour activer l'appel d'alarme.

- **Retard, appel sortant** : Le microphone est désactivé pendant la numérotation ou la tonalité.
- **Alarme personnelle (non disponible sur tous les appareils)** : Ce réglage permet d'appeler directement le deuxième numéro d'urgence enregistré (« 2^{ème} numéro alarme ») en appuyant deux fois de suite sur le bouton d'urgence. La condition préalable est que le deuxième numéro d'urgence soit composé et que le renvoi d'appel (« Ligne occupé ») ne soit PAS activé (la case NON cochée). En même temps, la pression courte est désactivée, c'est-à-dire qu'une pression d'environ 1 seconde est nécessaire pour le fonctionnement normal.

2 Ligne occupé

Si d'autres numéros d'urgence sont mémorisés (« 2^{ème} numéro alarme », « 3^{ème} numéro alarme », etc.) et que le renvoi d'appel est activé (case cochée), le prochain numéro d'urgence sera appelé si l'appel au premier numéro d'urgence est rejeté (voir « Config 1 ») ou si la ligne est occupée. Dans le champ « Sablier », vous pouvez régler l'heure en secondes jusqu'à ce que cela se produise.

3 Senseur de mouvement (seulement **distyNotruf pro**)

Informations importantes !

! Le capteur de choc ne fonctionne que si l'appareil n'est pas en état de charge.

! « Alarme en mouvement » et « Alarme en arrêt » ne peuvent pas être activées en même temps.

! L'appel d'alarme est déclenché après écoulement du temps réglé sous « Pré-alarme ».

La phase « Pré-alarme » est signalée par le clignotement de la LED rouge et un bip (toutes les 2 secondes) et permet à l'utilisateur de l'appareil d'annuler un appel d'alarme (erroné) en appuyant sur le bouton d'urgence.

! Lors de l'utilisation des fonctions « Man Down Accelerometer » et/ou « Man Down Horizontal », l'appareil doit être porté sur la hanche (clip ceinture). Il est important de fixer l'appareil de manière à ce qu'il puisse détecter tous les mouvements du corps.

- **Alarme en mouvement :** L'alarme est déclenchée lorsqu'aucun mouvement n'a été détecté pendant une période de temps réglable et qu'un mouvement a maintenant été détecté. Exemple : Si, par exemple, 180 secondes (= 3 minutes) sont réglées, un appel d'urgence est lancé si l'appareil n'a pas été déplacé pendant au moins 3 minutes et qu'un alors mouvement est détecté.
- **Alarme en arrêt :** L'alarme est déclenchée lorsqu'aucun mouvement n'est détecté pendant une période de temps réglable. Exemple : Si, par exemple, 240 secondes (= 4 minutes) sont réglées, un appel d'urgence est lancé si l'appareil n'a pas été déplacé pendant au moins 4 minutes.
- **Man Down Horizontal :** L'alarme est déclenchée lorsque l'appareil est en position horizontale pendant une période de temps réglable au lieu de la position verticale.
- **Man Down Accelerometer :** L'alarme se déclenche lorsqu'un profil d'accélération typique d'une personne en chute est détecté.

4 Prendre appels

- **Immédiatement :** Les appels entrants sont traités immédiatement. Un bip court retentit, la LED verte s'allume et vous pouvez parler.
- **Touche :** La touche doit être enfoncée pour répondre à un appel.
- **Touche/Temps écoulé :** Un appel entrant est répondu en appuyant sur la touche ou, si ce n'est pas le cas, après 40 secondes automatiquement.
- **Pas de réponse possible :** Les appels ne sont pas signalés et ne peuvent donc pas être répondus.
- **Aller automatiquement on – hook (détection de tonalité d'occupation) :** Lorsque vous utilisez une base DECT « normale », vous n'avez rien à changer. Toutefois, si vous utilisez l'appareil directement sur un système téléphonique, il peut être nécessaire de régler ce paramètre.

IMPORTANT

FR

EXEMPLE

Configuration avancée distyNotruf Info

Configuration du distyNotruf Numéro du TAG/distyNotruf: 110119

Fichier Langue Aide

Finir la programmation! Avancé Mémoriser tous

Interface PC Enregistrer Config 1 Config 2 distyNotruf PRO Config 3 Entrée manuelle

Version du micrologiciel: G62614 Lire

Numéro de série: 014230110119 Lire 5 Somme de contrôle

Voltage de la batterie: 3852 mV Lire D'accord!

Température (°C): Lire

Feature Package: GAP Lire Mémoriser 72FF

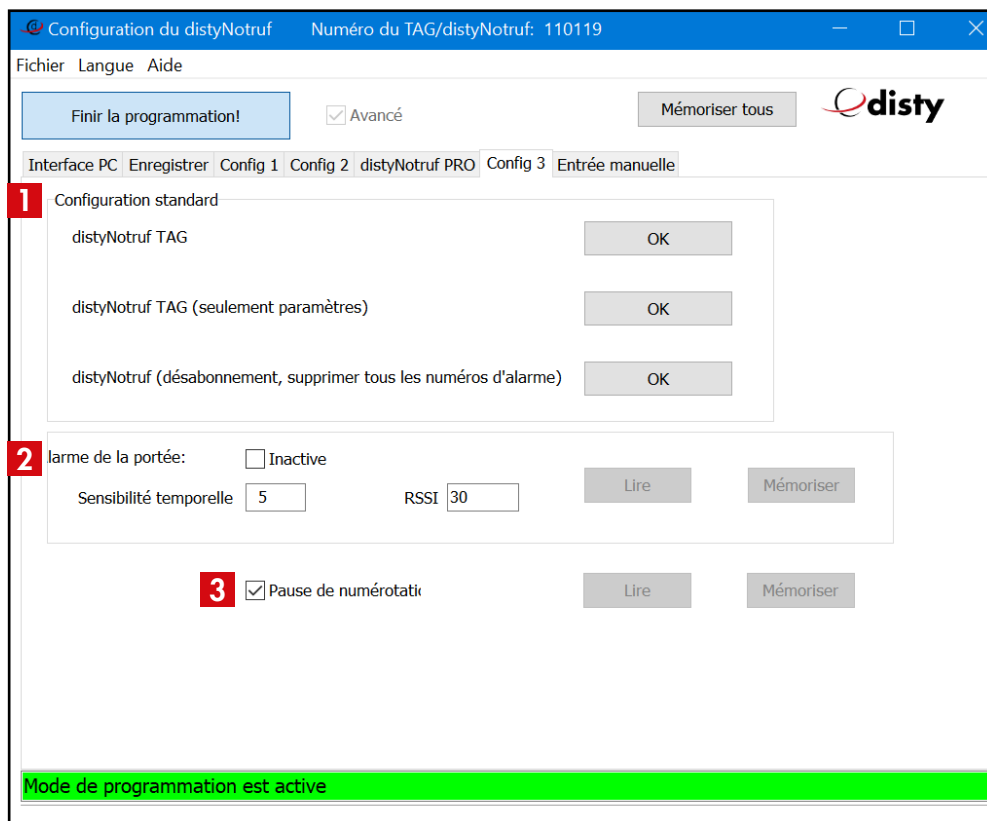
Phrase parlée: 1 Lire Mémoriser

Mode de programmation est active

Affichage de

- Version du micrologiciel
- Numéro de série
- Voltage de la batterie
- Température (**distyNotruf pro** seulement)
- Feature Package (pour le fonctionnement sur différents serveurs d'alarme/**distyNotruf pro** seulement)
- Phrase parlée: Sélection de la langue pour les textes d'annonce (1 = allemand, 2 = anglais, 3 = français, 4 = italien, 5 = espagnol)

Configuration avancée Config 3



FR

1 Configuration standard

- **distyNotruf TAG** : L'appareil est déconnecté de la station de base, toutes les informations d'inscription sont effacées. Par exemple, si la station de base à laquelle l'appareil a été enregistré n'est plus disponible, c'est la seule façon de préparer l'appareil à se connecter à une autre station de base sans supprimer les réglages personnels.
- **distyNotruf TAG (seulement paramètres)** : Les réglages personnels (par ex. volume, sonnerie, etc.) sont réinitialisés. Les informations d'inscription de la station de base et les numéros d'urgence saisis sont conservés.
- **distyNotruf (désabonnement, supprimer tous les numéros d'alarme)** : L'appareil est remis aux réglages d'usine. Tous les paramètres, numéros d'urgence et informations d'identification de la station de base sont effacés.

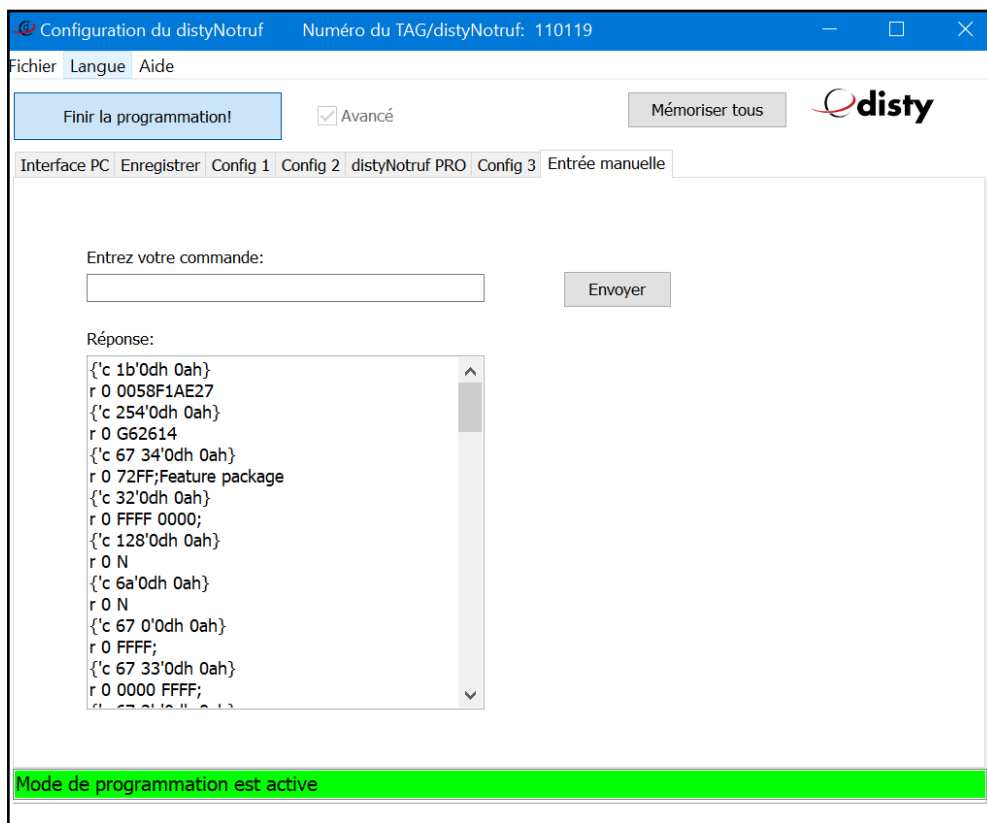
2 Alarme de la portée

L'appareil émet un bip sonore pour avertir l'utilisateur lorsqu'il se trouve à la limite de la portée de la station de base et que le fonctionnement peut être altéré. Les valeurs réglées en usine sont généralement optimales et ne doivent être modifiées que dans des cas exceptionnels. La fonction est désactivée en cochant la case «Inactive» (la case cochée).

3 Pause de numérotation

Lors de l'utilisation de l'appareil sur une installation téléphonique, cette fonction doit être activée (la case cochée) afin qu'une pause de numérotation soit insérée après le premier chiffre inséré pour garantir la saisie de la ligne.

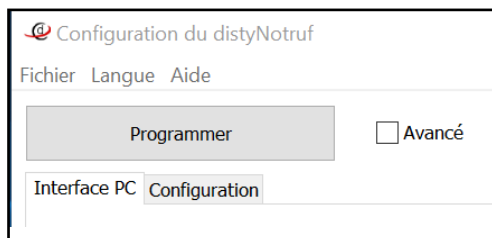
Entrée manuelle



Ce menu est destiné uniquement à des fins de service.

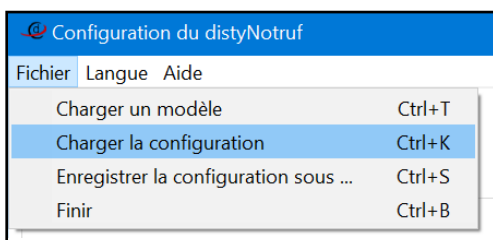
Terminer la programmation

Cliquez sur le bouton „Programmer“.
Vous pouvez maintenant déconnecter l'appareil du PC.



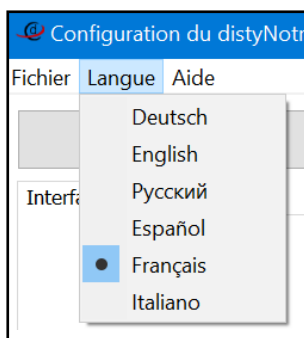
Fonctions du menu

Menu « Fichier »



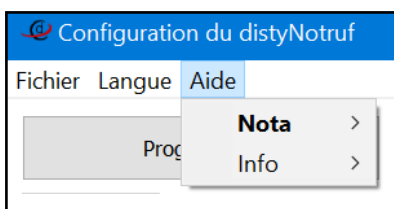
- **Charger un modèle** : Téléchargement du jeu de paramètres prédéfini dans un ou plusieurs appareils.
- **Charger la configuration** : Télécharger une configuration déjà enregistrée dans l'appareil.
- **Enregistrer la configuration sous...** : Téléchargement de la configuration actuelle de l'appareil connecté.
- **Finir** : Quitter le programme.

Menu « Langue »



- Sélectionnez une langue pour les textes de l'écran dans l'application **ProgrammerApp**.

Menu « Aide »



- Informations de la version du programme.

Vous trouverez de plus amples informations et les possibilités de contact sous : www.disty.de
Aide & Contact: distynotruf@disty.de



disty communications GmbH

Holzoppelweg 14 • D-24118 Kiel

phone +49 (0)4 31 · 3 64 58 01

Servicetelefon: +49 (0)4 31 · 3 64 58 22 (German-speaking)

Help & Contact: distynotruf@disty.de

www.disty.de

Installation and operating instructions **distyNotruf** "ProgrammerApp"

Version 3.2 / Edition: 09/2019

Subject to change!

Any copying, including excerpts, require a written agreement!